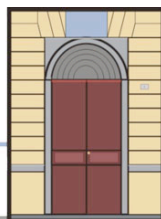




**D'AZEGLIO**  
liceo classico statale

via Parini 8  
10121 TORINO



www.liceomassimodazeglio.it  
tel. 011540751 / 011547296  
c.f. 80090510019 - Cod. Mecc.: TOPC070004  
Codice Univoco Ufficio: UFW79N

topc070004@istruzione.it  
topc070004@pec.istruzione.it  
info@liceomassimodazeglio.it

## **Quindicesimo verbale del riesame della Direzione**

- 1. Elementi in ingresso**
- 2. Sistema Qualità e Accreditamento Regionale**
- 3. Esito Audit interno**
- 4. Azioni a seguire dal precedente riesame; modifiche con effetti sul sistema qualità**
- 5. Obiettivi**
- 6. Azioni correttive**
- 7. Iscrizioni e risultati apprendimenti - Esame di Stato**
- 8. Accoglienza**
- 9. Rilevazione esigenze e aspettative**
- 10. Soddisfazione utenti; gestione reclami**
- 11. Offerta formativa**

**12. Progettazione**

**13. Progetti e viaggi d'istruzione**

**14. Convegni**

**15. Formazione**

**16. Comunicazione**

**17. Strutture, servizi**

**18. Revisori dei Conti**

**19. Rendicontazione finanziaria**

**1. Elementi in ingresso**

Si elabora il quindicesimo verbale di riesame della Direzione, facendo riferimento:

- a) alle indagini relative ai livelli di efficacia ed efficienza dell'organizzazione, così come emergono dagli indicatori che l'Istituto considera significativi per attuare la propria politica della qualità, con particolare attenzione alle aree di criticità e ai punti di forza evidenziati
- b) agli audit interni ed esterni
- c) al precedente riesame del 22/09/2014, con particolare attenzione allo stato di avanzamento di obiettivi e traguardi proposti e raggiunti,

in modo da avere un esauriente quadro della situazione che permetta di avviare un programma di miglioramento motivato e realistico.

In primo luogo è utile riesaminare i risultati negli ambiti già considerati e le nuove informazioni, evidenziando in rosso le criticità.

a) Sintesi dei risultati relativi a indicatori "chiave" nella valutazione dei processi

processo	indicatore	standard	Risultato 09/010	Risultato 010/011	Risultato 011/012	Risultato 012/013	013/014	014/015
Iscrizioni	n. iscritti a. In corso I=----- -- n. iscritti a. Precedente-	I>1	1.03	0,96	1,03	0,95	0,91	0,91
Abbandono (nulla osta, ritiri)	n. abbandoni o ritiri +n.o A=----- --- n. iscritti	A<5%	5.1%	3,9%	7%	10%	9%	7,5%
successo formativo (III liceo)	allievi diplomati D=----- ---= allievi frequentanti	D> 0,95	96%	100%	98%	100%	100%	98%
soddisfazione studenti (cap.9)	% risposte positive ai questionari di c.s.	60%	Vedi registr.	Vedi registr.	Vedi registr.	Vedi registr.	Vedi registr.	positivo
soddisfazione genitori (cap.9)	% risposte positive ai questionari di c.s.	60%			96,5 % In IV Ginn.	98% In IV Ginn.	98% In IV Ginn.	positivo
Soddisfazione personale	% risposte positive ai questionari di c.s.	60%	Vedi registr.	Non effettuato	Non effettuato	Non effettuato	Non effettuato	Da effettuare nel 2016

rispetto all'anno scolastico precedente, l'indicatore abbandono è diminuito di un punto percentuale e mezzo.

Tale dato è da attribuirsi talvolta a difficoltà di rapporti con alcuni docenti (vedi dati alla voce “soddisfazione utenti”), ma anche, soprattutto nelle classi iniziali, all’acquisita consapevolezza della necessità di un riorientamento o comunque di proseguire gli studi in un contesto scolastico che possa offrire maggiore sostegno individualizzato in caso di difficoltà: gli alunni che attuano tale passaggio si rivolgono infatti prevalentemente verso istituti non statali.

Sebbene tale dato permanga negativo, il miglioramento di un punto e mezzo è da attribuirsi alla riflessione avviata dal Collegio e dai Consigli di classe che ha portato all’introduzione / programmazione di una serie di attività / iniziative illustrate nei cap. successivi del Riesame.

b) Audit di sorveglianza ISO: sintesi delle raccomandazioni e delle azioni conseguenti:

<b>Raccomandazione</b>	<b>Provvedimento adottato o previsto</b>
Revisione critica della modulistica e della sua messa a sistema	In via di definizione, da ultimare a settembre 2015
Migliorare l’integrazione fra il sistema gestione qualità e il sistema relativo all’Accreditamento regionale	Parzialmente: In assenza di corsi regionali parametri e procedure rimangono inattuate.
Rendere la politica della qualità più aderente all’Istituto	adottato
Procedura relativa alla progettazione	attuata

c) Sintesi dei piani di miglioramento elaborati nel precedente riesame, verificati in relazione al raggiungimento degli obiettivi:

nel corso del 2014 /2015 sono stati realizzati i seguenti obiettivi previsti dal piano di miglioramento:

#### **SGQ**

- Conferma certificazione ISO
- Conferma accreditamento
- Mantenimento stages
- Mantenimento Marchio S.A.P.E.R.I
- RAV che ha coinvolto DS, Ufficio di Presidenza, Funzioni strumentali, Referenti di Dipartimento, Segreteria didattica e amministrativa.

## Apprendimenti

- Dotazione LIM in tutte le classi: la procedura si è conclusa a giugno 2015

## Progettazione

- Progettazione volta all'inserimento del CLIL nella programmazione scolastica
- Potenziamento sez. beni culturali, potenziamento scientifico, linguistico (sez. di francese).
- Aggiornamento POF in vista del POF triennale.
- Istituzione corsi in preparazione a test universitari (materie scientifiche)

## 2. Sistema Qualità e Accredimento Regionale

Si riconferma la Procedura della Qualità

obiettivo	strumento		responsabili	tempi
Mantenimento certificazione ISO	Audit interno Audit esterno v.i		Robert, Pizzo	Ottobre 2015
Diffusione cultura qualità		- formazione ristretta (comm.)	DS, Robert, Pizzo	2015 / 2016
Accreditamento	Audit interno Audit esterno commissione di lavoro	- formazione ristretta (comm.)	Pizzo Robert	novembre/dicembre 2015
Stages formazione lavoro	Commissione di lavoro		Parodi	a.s. 2015 /2016
Marchio S.A.P.E.R.I			DS, Robert, Pizzo	a.s. 2016
Piano di miglioramento	MIUR		Uff. di Presidenza	Nov. / Dic. 2015

Partendo dalla consapevolezza della necessità che il sistema sia veramente condiviso e non dipendente da figure particolari, si pensa ad una diffusione più efficace della cultura della qualità, attraverso pochi incontri di chiarimento e di confronto, per aumentare consapevolezza, condivisione, motivazione; gli incontri potrebbero essere proposti per l'anno scolastico 2015/2016.

Il Collegio Docenti dell'Istituto ha identificato come obiettivo il mantenimento dell'Accreditamento, al fine di far proprie le indicazioni della Direzione Generale del MIUR e di confrontarsi sui parametri delle direttive regionali che disciplinano l'Accreditamento stesso nella prospettiva di una continua ricerca di miglioramento in tutti i settori della Qualità. Pur non ponendosi l'obiettivo di organizzare corsi di formazione nell'immediato, ritiene che, nell'attesa di chiarimenti relativi ai rapporti fra Sistema Qualità, marchio S.A.P.E.R.I., sistema

dell'Accreditamento regionale e valutazione ministeriale, non si possa rinunciare all'Accreditamento regionale stesso.

Anche alla luce delle nuove indicazioni della legge 107 che prevede l'attivazione di stages e di momenti di formazione secondo il sistema duale, il confronto con le linee regionali della formazione professionale e l'ormai consolidata prassi dell'incontro fra le due diverse realtà ci pare possa essere un momento importante nella crescita dell'offerta formativa rivolta ai nostri studenti, anche in vista dell'orientamento universitario e della prospettiva europea del Lifelong Learning.

La Scuola si pone anche l'obiettivo del mantenimento del Marchio S.A.P.E.R.I, che privilegia la didattica come ambito di osservazione, fortemente sostenuto dalla Direzione Regionale.

### 3. Esito audit interno

I dati costituiscono input per Riesame della Direzione:

non si rilevano non conformità;

il verbale di audit segnala la necessità di aggiornare l'albo fornitori secondo la vigente normativa e definisce gli obiettivi di miglioramento per l'anno scolastico 2015/2016 (vedi Piano di miglioramento).

### 4. Azioni a seguire da precedente riesame; modifiche con effetti sul sistema qualità

Revisione procedure: tale obiettivo, non raggiunto nell'anno scolastico 2014/2015, viene riproposto per il 2015 /2016.

#### **Istituzione di nuove figure strumentali richieste dal piano di miglioramento:**

FS 1 lingue straniere, internazionalizzazione

FS 2 orientamento in ingresso, formazione classi

FS 3 orientamento in uscita e alternanza scuola lavoro

FS 4 incremento competenze matematica e scienze

### 5. Obiettivi

- Revisione procedure
- Diffusione cultura della qualità attraverso l'introduzione di momenti di formazione rivolti al Personale Docente e ATA e attraverso il diretto coinvolgimento di Docenti referenti di Dipartimento e di un referente del personale ATA (obiettivo politica n. 8).
- Incrementare le iscrizioni nelle classi IV ginnasio e arginare il fenomeno degli abbandoni (obiettivo politica n. 5).
- Mantenimento/potenziamento sezione di francese.
- Internazionalizzazione: incremento

### 6. Azioni correttive

**Obiettivo** : incremento iscrizioni; riduzione del fenomeno abbandono

### Azioni correttive

attuate:

- Mantenimento Summer school (settembre 2015): incremento iscrizioni
- Mantenimento progetto "Imparare ad imparare" (settembre 2015) rivolto agli alunni di IV ginnasio: volto ad accertare/sviluppare una corretta metodologia dell'apprendimento e limitare quindi il fenomeno dell'abbandono dovuto alla mancanza di prerequisiti (si rinvia a registrazioni).
- Capillare partecipazione alle iniziative di orientamento organizzate dalla Provincia, dai Comuni o dalle singole istituzioni scolastiche
- Progettazione volta all'inserimento/potenziamento del CLIL nella programmazione scolastica.
- Introduzione nel 2015 / 2016 di laboratori di attualità con l'innovativa didattica dei gruppi classe aperti.

da attuare nel 2015 /2016

- analisi di criticità con la modalità intervista
- questionario di valutazione docenti

**Obiettivo:** snellimento del sistema

**Azione correttiva attuata:**

- dematerializzazione della documentazione cartacea: registro informatico, revisione modulistica di customer satisfaction e somministrazione con conseguente elaborazione statistica on line di gran parte dei questionari, potenziamento della comunicazione tramite sito (indicazioni ministeriali).
- suddivisione carichi di lavoro all'interno della commissione.

## 7. Risultati apprendimenti

Dati prove comuni lingue classiche: raffronto 2012 / 2013 - 2013 /2014 - 2014/2015

➤ GRECO 2012 /2013

livelli	grav. insuff.	insuff.	suff.	buono
V	6%	12%	20%	62%
I	7%	16%	17%	70%
II	24%	38%	15%	23%

➤ GRECO 2013 /2014

livelli	grav. insuff.	insuff.	suff.	buono
V	10%	33%	30%	27%
I	11%	15%	46%	28%
II	13%	16%	32%	39%

Classi V: aumentano le insuff.

Classi I: aumenta la soglia della suff, ma cala il livello buono

Classi II: andamento in netto miglioramento

➤ GRECO 2014 /2015

livelli	grav. insuff.	insuff.	suff.	buono
V	9%	23%	26%	42%
I	18%	18%	16%	48%
II	16%	12%	25%	47%

Classi V: invariate le insuff. gravi; globale aumento della fascia dalla suff. al buono

Classi I: aumentano le insuff. gravi; diminuisce sensibilmente la soglia della suff. , ma aumenta in modo significativo la % medio alta.

Classi II: si riscontra una variazione positiva rispetto al precedente anno scolastico sul valore “buono”.



➤ Latino 2012 /2013

livelli	grav. insuff.	insuff.	suff.	buono
V	6%	31%	19%	44%
I	15%	24%	18%	43%
II	11%	25%	17%	47%

➤ Latino 2013 /2014

livelli	grav. insuff.	insuff.	suff.	buono
V	31%	10%	26%	33%
I	11%	15%	46%	28%
II	16%	15%	40%	29%

Classi V: significativo aumento delle insuff. gravi e moderato aumento delle suff.

Classi I: significativo aumento delle suff.

Classi II: significativo aumento delle suff.

➤ Latino 2014 /2015

livelli	grav. insuff.	insuff.	suff.	buono
V	15%	30%	28%	27%
I	22%	38%	16%	24%
II	38%	17%	21%	24%

Classi V: diminuisce globalmente il numero delle insuff.

Classi I: sensibile aumento delle insuff. che si accompagna ad un calo notevole della fascia della suff.

Classi II: sensibile aumento delle insuff. gravi e drastico calo delle suff.

Conclusioni:

dall'analisi dei grafici si evince che la classe I si rivela come la più problematica; si suggerisce perciò una seria analisi di criticità da demandare all'anno scolastico successivo.

## **Prove INVALSI**

Non sono ancora pervenuti gli esiti del 2014 / 2015 .

Tali esiti verranno pubblicati successivamente alla comunicazione da parte dell'INVALSI

Si riportano in allegato gli esiti delle prove del 2013 /2014:

all. n. 1 Italiano

all. n. 2 matematica

## 8. Accoglienza

Open day

Summer school

Progetto "Imparare ad Imparare"

## 9. Rilevazione di esigenze e aspettative di alunni, genitori, personale

Il grado di soddisfazione di studenti e genitori nei confronti del Liceo "D'Azeglio" nell'anno scolastico 2014-15

1. Gli studenti

Nella compilazione del RAV si è tenuti a individuare i punti di forza e di debolezza della scuola.

Per svolgere questo compito, che comporta come conseguenza la progettazione di un piano di miglioramento, è essenziale il confronto con l'utenza diretta degli studenti e indiretta dei genitori.

Lo strumento scelto per verificare il grado di soddisfazione dell'utenza nei confronti del Liceo è stato un questionario formulato su modello dei questionari del progetto ministeriale Vales.

Il risultato del confronto con tali componenti risulta nella maggioranza dei casi positivo.

Il 59% degli studenti dell'istituto che hanno risposto al questionario consiglierebbe sempre o quasi sempre la frequenza anche a propri amici e solo il 13,5% si dichiara in disaccordo con tale possibilità.

La maggioranza degli studenti è soddisfatta della qualità dell'insegnamento.

Le spiegazioni sono chiare spesso per il 65.5%, sempre per il 16.4% degli studenti (81,9)

Gli insegnanti hanno spesso un buon rapporto con gli studenti per il 58.7% e lo hanno sempre per il 10.9%. Solo l'1.8% dichiara che il docente non ha un buon rapporto con la classe.

L'organizzazione della scuola è ritenuta spesso adeguata per il 50.6%, sempre adeguata per l'

11.2%.La preparazione culturale è ritenuta soddisfacente per il proprio futuro sempre dal 34.3% e spesso dal 44.9% (79,2)

Anche il metodo di studio secondo gli studenti migliora nel corso degli anni per il 44.9% spesso e sempre per il 27.5%

La relazione con i compagni è buona per la maggioranza degli studenti: il 96.9% dichiara di non aver avuto problemi con i compagni dal punto di vista fisico e il 76.6% non rileva nemmeno di essere stato talvolta attaccato dal punto di vista verbale.

I problemi, invece, sono verificabili a partire dalle opinioni espresse a proposito dell'equità del comportamento degli insegnanti che trattano solo qualche volta tutti nello stesso modo per il 36.6% e mai per il 17.7%. (54,3) e sui criteri di valutazione che non sono mai chiari e giusti per il 7.8% degli studenti e lo sono solo qualche volta per il 48.8%. (56,6)

Gli insegnanti poi, aiutano a migliorare solo qualche volta gli studenti per il 50.9% e non lo fanno mai per il 11.4% (62,3).

Anche la programmazione didattica solleva critiche da parte degli studenti. Le verifiche si sovrappongono sempre e non sono pianificate per tempo per il 15.4%, ma accade così per lo più per il 52.9% (68,3)

L'attività interdisciplinare è sporadica per il 57%

La valutazione non ha criteri di omogeneità tra i vari docenti se non qualche volta per il 47.1% e mai per il 26.3% (73,4).

Gli insegnanti utilizzano tutti i voti anche quelli più elevati per giudicare solo qualche volta per il 42.2%, e non li utilizzano mai per il 19.5% degli studenti (61,7).

## 2. Genitori

Per quanto riguarda i genitori il quadro che emerge è positivo. I genitori, infatti, apprezzano il dialogo con gli insegnanti nel 94,7 % dei casi e la relazione docente-allievo (85,1%). Anche il clima di classe è giudicato favorevolmente (86,3%). Inoltre essi ritengono che i loro figli acquisiscano un buon metodo di studio (79,6%) e consiglierebbero il Liceo ad altri genitori (85,4%). La percentuale di soddisfazione si abbassa se si considera il coinvolgimento nel progetto educativo che viene ritenuto adeguato solo per il 54,5 %.

(vedi registrazioni)

## 11. Offerta formativa

L'Istituto si adegua alle norme di legge e ai curricula stabiliti dal ministero.

E' stata riconfermata a. s. 14-15 in sede di Collegio la delibera dell'anno scolastico 2009/2010 che prevede di aumentare le ore di insegnamento di italiano in IV e V ginnasio (da 4 a 5) riducendo quelle di latino (da 5 a 4)

Ampliamento offerta formativa: si rimanda a cap. 1 e cap. 12 alla voce progettazione (potenziamenti e CLIL)

## 12. Progettazione

Obiettivo	strumento		responsabili	tempi	conseguito
diffusione cultura progettazione	- utilizzo modulistica specificata	- completezza compilazione - controllo tempistica - elementi di misurazione - raggiungimento obiettivi	DS		da mantenere

aggiornamento pof		- progettazione a medio/lungo termine	DS		si <ul style="list-style-type: none"> <li>• Collegio del 9/2014</li> <li>• 9 /12/ 2015</li> </ul>
istituzione nel 2014/2015 di sezioni con potenziamento archeologico e conservazione beni culturali *	Istituzione commissione				si a regime nel 2014 /2015 e loro prosecuzione nel 2015/2015
Istituzione nel 2014 /2015 di ora di lingua inglese nella sez. di francese*(ESABAC)					Si
Potenziamento inglese nella sez.di francese di ginnasio tradizionale (opzionale9					si
CLIL	commissione		DS		si
Progettazione didattica per competenze	commissione		Ds commissione		Si prevede la conclusione a sett./ott 2015

\* da valutare in base all'andamento delle preiscrizioni e al gradimento espresso

### 13. Progetti e viaggi d'istruzione

Si riportano le percentuali di gradimento dei progetti e dei viaggi d'istruzione realizzati.

Laboratorio teatrale	97% (primo gruppo); 87% (secondo gruppo)
Cinema	83%
Progetto attività circensi	74%
Progetto Politecnico	68 %
Progetto lingue	Francese (B1 B2 C1) 95% First biennale (primo modulo) 63% CAE 71% PET 84% FCE 65%
<b>VIAGGI</b>	
Soggiorno linguistico York	66%
Soggiorno linguistico Cap D'Ail	72%
Andalusia	70,5%
Vienna	69,5%
Berlino	74%
Siracusa	78%

## 14. Convegni

- Convegno “Processo al Liceo Classico”: novembre 2014
- “Costruire il futuro: il processo di crescita dell’adolescente” organizzato dal Liceo D’Azeglio e da CIPES Piemonte con il contributo in qualità di relatori di alcuni docenti dell’Istituto
- Didattica delle lingue classiche
- Conclusione del lavoro su alcuni studenti che hanno partecipato alla Resistenza con successiva pubblicazione in una miscellanea di studi di Docenti e Studenti.

## 15. Formazione

### **Effettuata**

Corso sul cooperative learning (vedi attestati e fascicoli personali)

Corso di formazione su registro elettronico (frequenza: 100% dei nuovi docenti; 20% dei docenti già presenti nella scuola + due ATA della segreteria didattica).

Due incontri sull’uso del software della Lim (frequenza: 25% dei Docenti).

Ricaduta didattica: 100% dei Docenti usa quotidianamente il registro elettronico, 95% usa la lavagna interattiva).

Per altre forme di aggiornamento si rimanda ai fascicoli personali (vedi allegato n. 3 Docenti e n. 4 ATA).

### **Da effettuare**

Piano di formazione per l’a. s. 2015/2016:

<b>corso</b>	<b>destinatari</b>	<b>formatore</b>
“Il mondo degli adolescenti: adulti a confronto”	Docenti Genitori Studenti	Prof.i M. Canalis E. Novara
Continua la formazione su LIM e registro informatico	Collegio	F.S. Prof.ssa Tomba
Formazione per CLIL	Docenti disponibili a lavorare su CLIL nel 2015/2016.	Corsi pomeridiani di lingua Prof. Martinotti
Sicurezza	Collegio, Personale ATA e studenti di IV (sett. 2014).	Da definire

## 16. Sicurezza

Sono state effettuate con successo due prove di evacuazione.  
L'Istituto è dotato di organigramma del servizio di prevenzione e protezione.

## 17. Strutture e servizi

E' stata ultimata la dotazione LIM e tablet per Docenti (vedi cap. 15 formazione).

## 18. Revisori dei Conti

## 19. Rendicontazione finanziaria

In questi ambiti i risultati sono positivi: si fa riferimento, per l'analisi dei dati, alla Segreteria amministrativa.

### **Piano di Miglioramento per l'anno scolastico 2015/2016**

obiettivo	responsabili	tempi	obiettivo politica
<b>SGQ</b> Rinnovo certificazione ISO	DS, FS (Pizzo Robert)	A.S.	8 9 12
Conferma accreditamento (mantenimento stage)	DS, FS (Pizzo Robert)	A.S.	3 4
Conferma Marchio S.A.P.E.R.I	DS, FS (Pizzo Robert)	A.S.	1 2 3 4 11 7
Pubblicazione bilancio sociale	DS, FS (Pizzo Robert), DSGA	A.S.	9
1) Prestare maggiore attenzione alla validazione dei progetti. 2) Operare scelte che tengano conto dell'analisi dei dati di customer satisfaction	DS, FS, Collegio	A.S.	
Maggiore condivisione del sistema Qualità	DS, FS	A.S.	7
<b>Miglioramento verifiche ispettive interne</b>	FS (Pizzo Robert )	A.S.	
<b>Iscrizioni</b> Incremento nelle classi iniziali Riduzione della % di abbandono	DS, Staff FS Collegio	A.S.	11 3 4
<b>Analisi di criticità attraverso l'introduzione di interviste mirate e /o questionari di valutazione del Personale Docente</b>	DS FS	A.S.	11 3 4
<b>Revisione procedure: progettazione</b>		10/2014	
<b>Formazione interna del Personale</b>	DS	A.S.	7 8

<b>Promozione eccellenze</b>	DS Consigli di Classe	A.S.	
<b>Internazionalizzazione</b>	DS Consigli di Classe	A.S.	
<b>Promozione competenze scientifiche</b>	DS Collegio	A.S.	

Accogliendo inoltre le indicazioni del Marchio S.A.P.E.R.I, obiettivo dell'Istituto sarà quello di consolidare la programmazione nei dipartimenti e nei consigli di classe per assi culturali e per competenze.

Anche la collegialità delle scelte dovrà essere ulteriormente potenziata per valorizzare le competenze interne e dare maggiore omogeneità all'azione dell'Istituto nelle seguenti aree di miglioramento indicate dal RAV e dagli audit interni:

Area di processo	Descrizione dell'obiettivo
Curricolo, progettazione valutazione	Messa a punto del POF triennale Revisione criteri di valutazione
Ambiente di apprendimento	Miglioramento della didattica attraverso le TIC, lavoro con i tablet con l'intera classe Miglioramento laboratori scientifici e linguistico
Inclusione e differenziazione	Istituzione per il recupero Borse di studio per allievi in difficoltà economiche
Continuità e orientamento	Lavori didattici in continuità con allievi delle scuole medie Preparazione ai test universitari
Orientamento strategico e organizzazione della scuola	Partecipazione ai bandi PON Rapporti con enti ed istituzioni per collaborazione nella elaborazione della didattica e per un eventuale apporto di risorse Presenza in scuola di risorse professionali quali teacher assistant, conversatori, studenti stranieri
Sviluppo e valorizzazione delle risorse umane (vedi database delle competenze)	Corsi di formazione per docenti: didattica innovativa, TIC, lingue straniere Corsi di formazione per alcuni docenti su internazionalizzazione e alternanza scuola lavoro
Integrazione con il territorio e rapporti con le famiglie	Ricerca di collaborazione con le famiglie nel processo di internazionalizzazione e per progetti di alternanza scuola lavoro

Sulla base delle considerazioni esposte, la Direzione conferma gli obiettivi della politica della qualità del 14 ottobre 2013, proponendosi di perseguire nel 2015/2016, l'ottimizzazione dei risultati raggiunti nell'erogazione dei vari servizi e nella definizione dei processi scolastici.

L'obiettivo generale della Direzione è quello di orientare gli sforzi di tutto il Personale a una attenta gestione delle problematiche legate alla Qualità, allo scopo di ottenere:

1. il soddisfacimento delle esigenze degli utenti e delle parti interessate nel rispetto dei fini istituzionali e delle norme vigenti;
2. il controllo dei processi e dei risultati;
3. il miglioramento continuo.

La Direzione si impegna a promuovere tutte le attività aventi influenza sulla qualità intesa come misura del grado di soddisfazione degli utenti e delle parti interessate per il servizio ottenuto.

Per la realizzazione della politica sono perciò perseguiti – fino al prossimo aggiornamento – i seguenti obiettivi:

1. valorizzazione del Sistema Gestione Qualità;
2. sensibilizzazione del Personale sulla cultura della Qualità;
3. conferma dell'Accreditamento regionale;
4. formazione del Personale;
5. miglioramento del sistema sicurezza e gestione dell'edificio scolastico;
6. miglioramento della comunicazione interna ed esterna;
7. coinvolgimento delle varie Componenti nella gestione dell'Istituto;
8. miglioramento delle strutture e dei servizi;
9. miglioramento delle iniziative di orientamento;
10. miglioramento del funzionigramma;
11. miglioramento dell'innovazione didattica.

Torino, 21 luglio 2015

Il Dirigente Scolastico